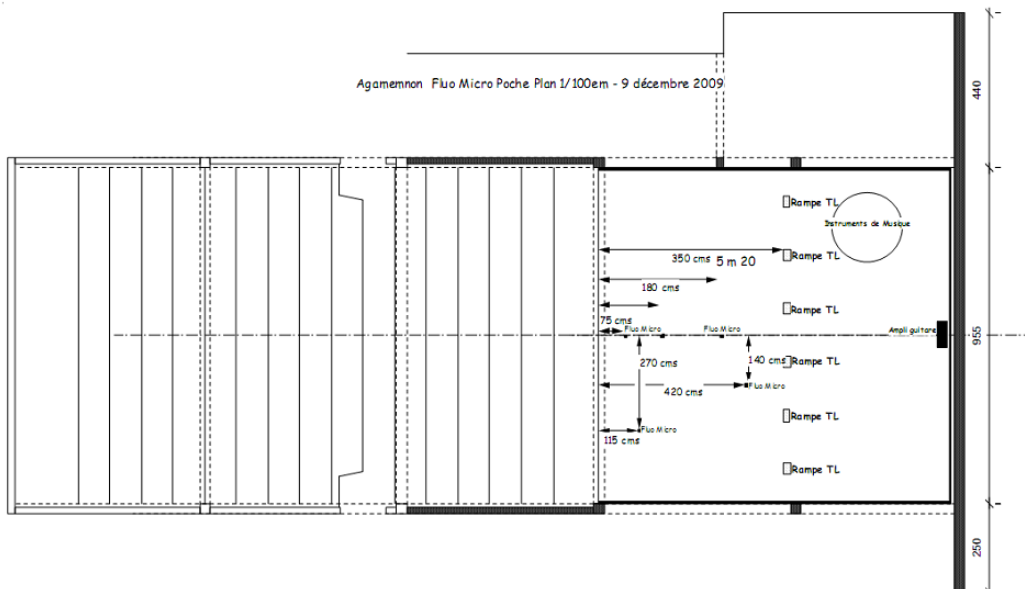
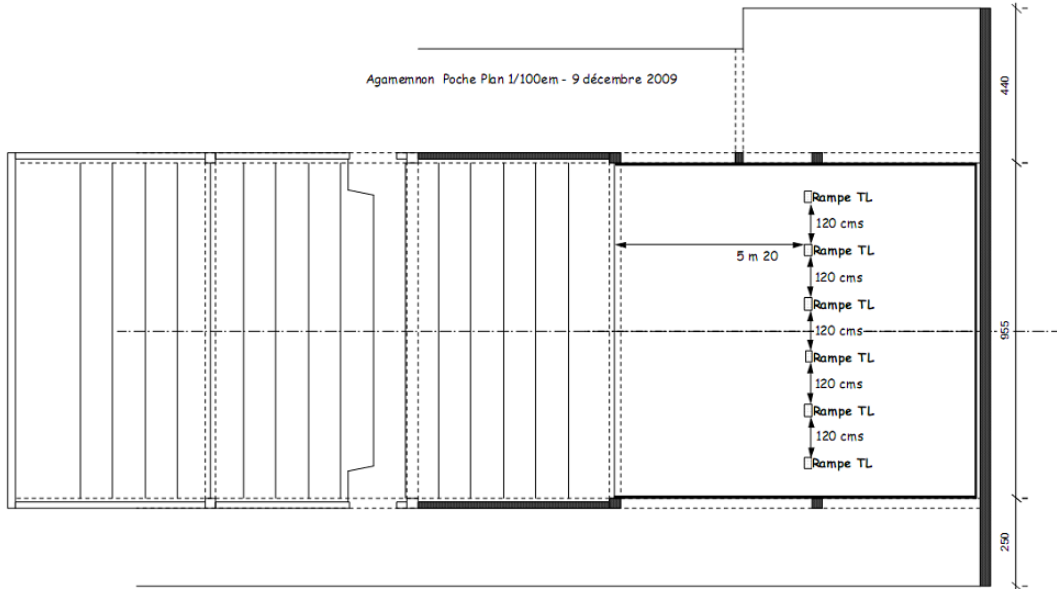


## FICHE TECHNIQUE

*Interprété par : Frédéric Ghesquière et Vincent Cahay*  
*De : Rodrigo Garcia*  
*Mise en scène : Pietro Varrasso*  
*Lumières : Xavier Lauwers*  
*Scénographie : Olivier Wiame*  
*Création musicale : Vincent Cahay*  
*Contact Technique : Thomas Kazakos*  
0032 476/30.29.01      [thomas@poche.be](mailto:thomas@poche.be)  
*Durée du spectacle : 65 min.*  
*Annexes : 8 pages*

### **PLATEAU**

- *Ouverture : minimum 8 m*
- *Mur à mur : minimum 8 m*
- *Profondeur : minimum de 6 m à 10 m au cadre de scène*
- *Hauteur : minimum 4 m 50*
- *Sol : En parfait état, de couleur noire de jardin à cour (sur la totalité du plateau)*  
*Pas de praticables.*
- *Pendrillons à l'italienne (cinq niveaux de Pendrillons noirs installés à Jardin et à Cour)*



## **PERSONNEL**

**Jour du montage :**

- 1 régisseur lumière
- 1 régisseur son
- 1 régisseur plateau

**Durée du montage :** *Trois services de quatre heures.*

### **Horaires de Montage :**

#### **Service du matin (8h00-12h30)**

- déchargement
- montage lumières, patch
- installation décor

#### **Service de l'après - midi (13h30-18h00)**

- pointage lumières
- conduite lumières
- finitions plateau
- essais son et conduite

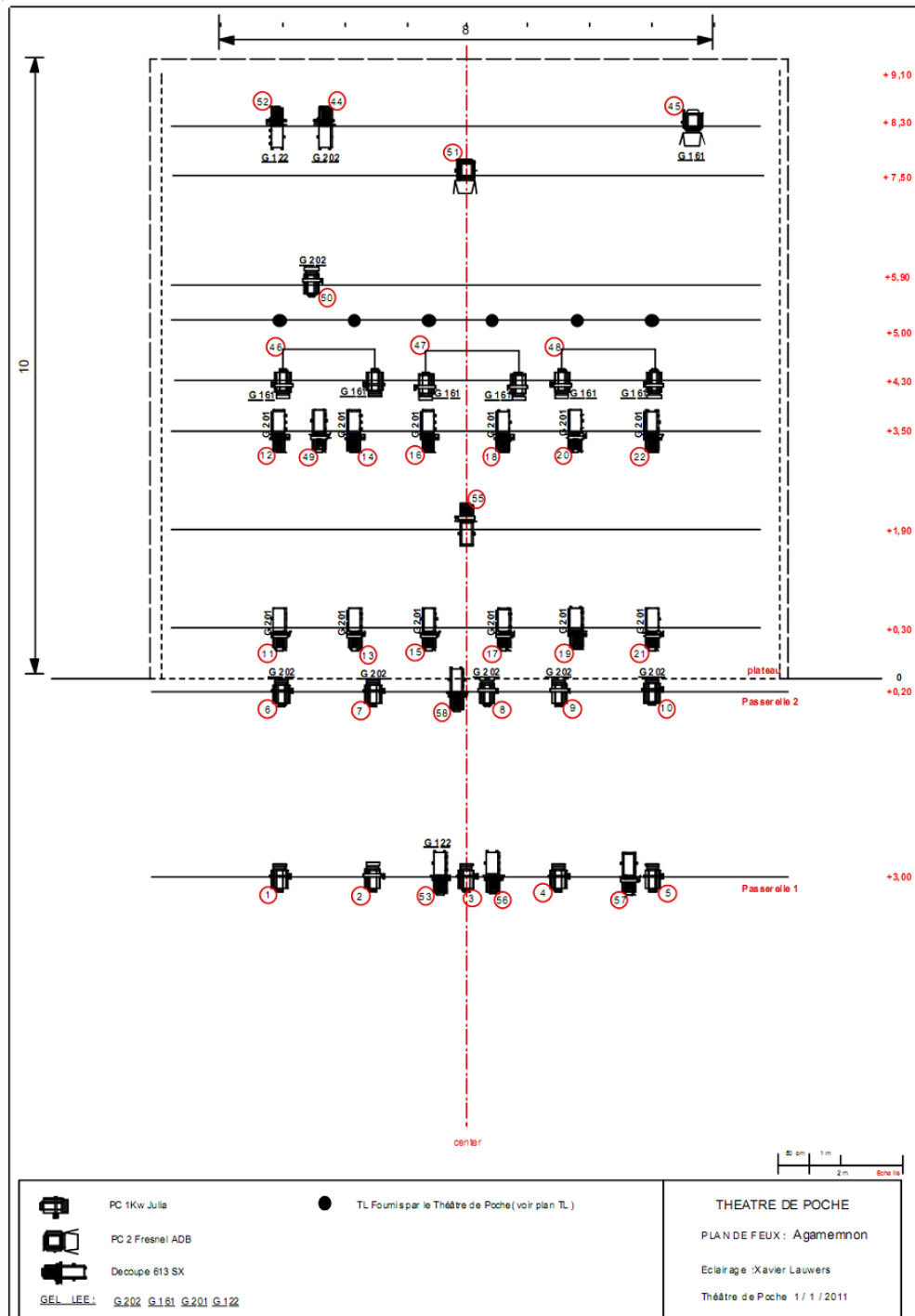
#### **Service du soir (19h00-23h00)**

- nettoyage plateau
- Echauffement du comédien et du musicien
- 20h20 Entrée du public
- 20h30 Début du spectacle
- 21h30 Fin représentation
- 21h45 Démontage et chargement

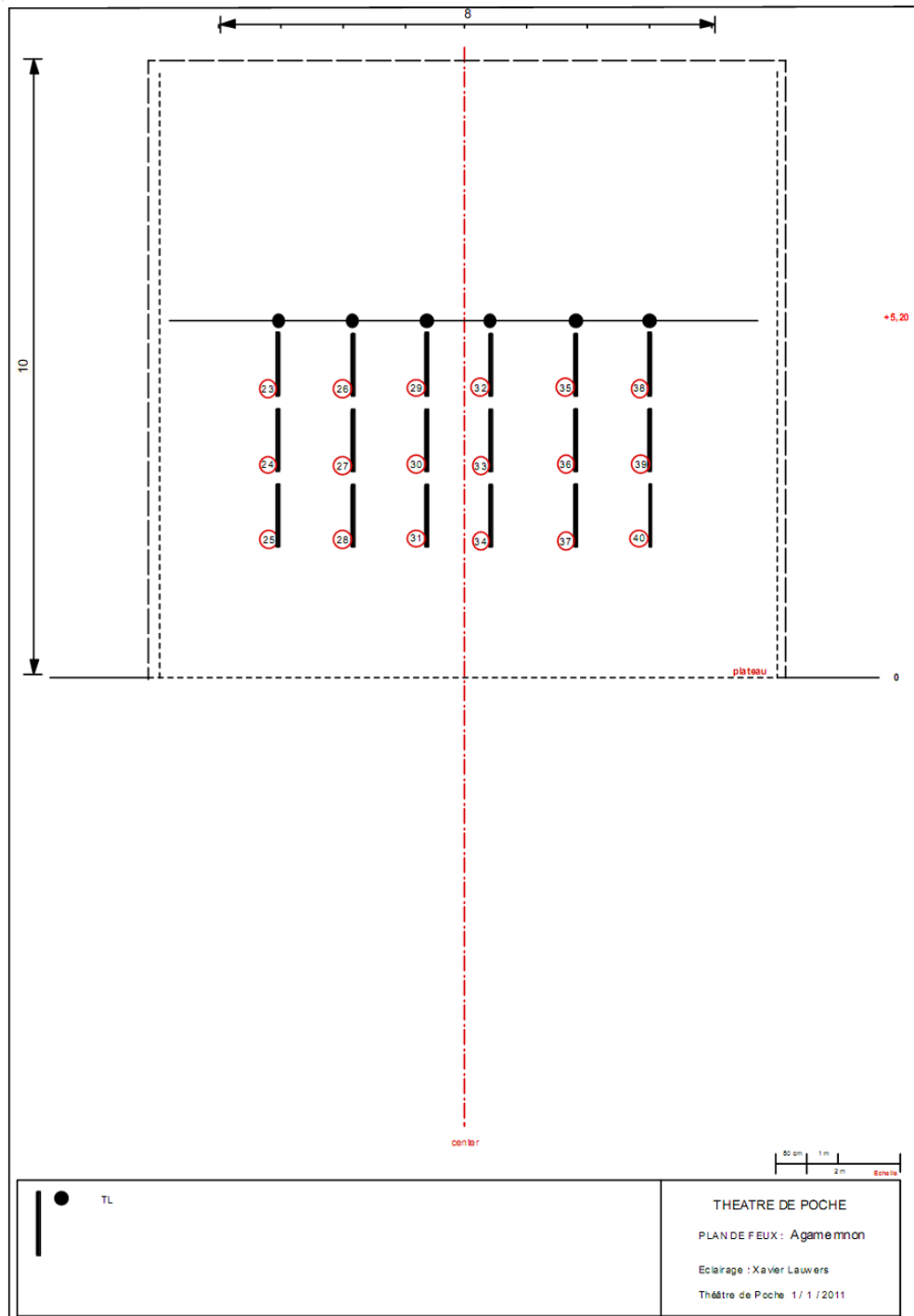
### **A prévoir par l'organisateur**

- Un aspirateur
- Un fer à repasser, table à repasser
- Des petites bouteilles d'eau sur scène dès 16h pour les comédiens (6 min)
- Un balai – brosse, un torchon propre (serpillière), une raclette, un seau.

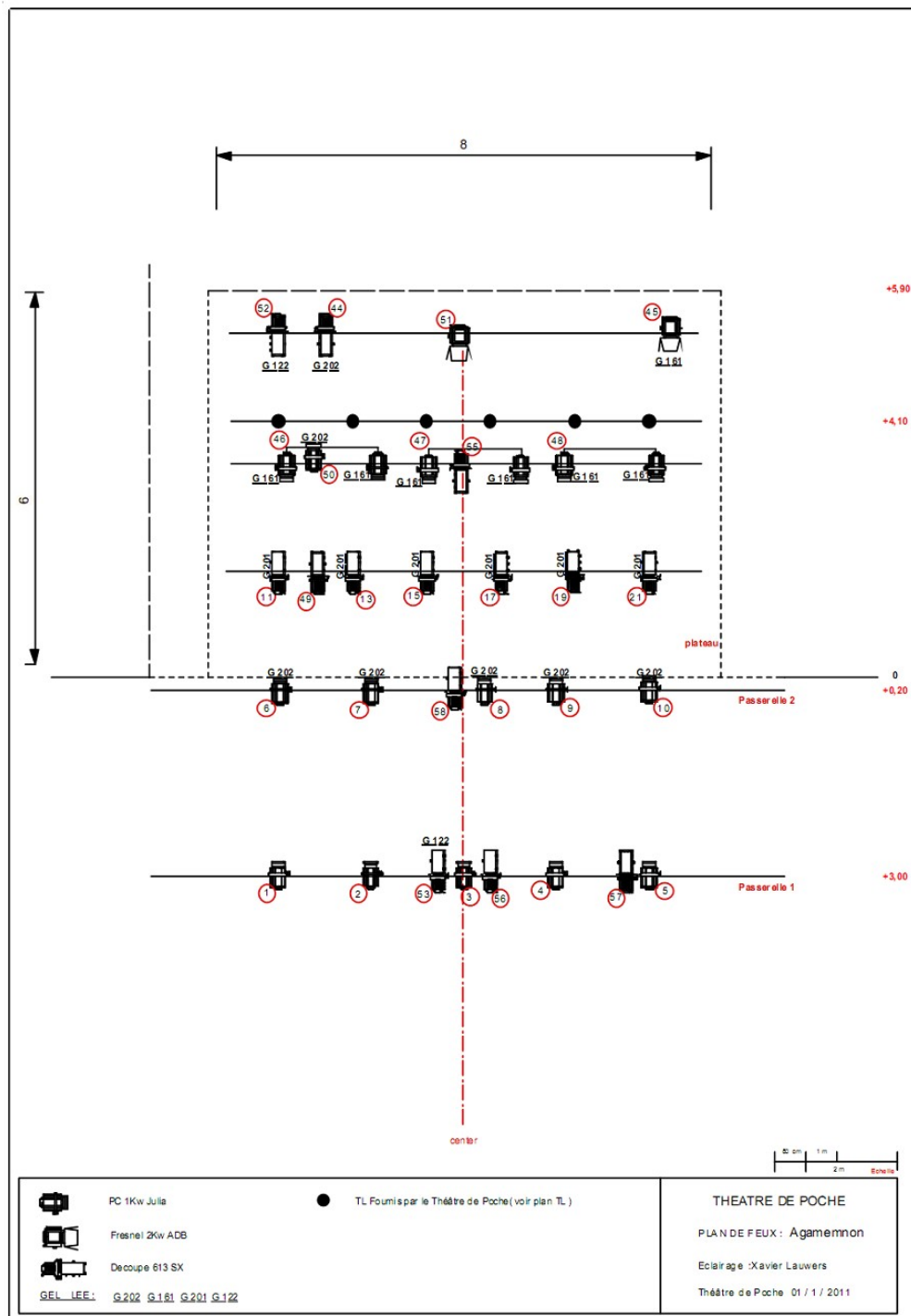
- Plan éclairages pour une scène de 8 mètres sur 10 mètres :



- Plan éclairages pour une scène de 8 mètres sur 10 mètres :



- Plan éclairages pour une scène de 8 mètres sur 6 mètres :



## **LUMIERE**

*Nombre de CUES : 33*

**Support Lumière :** *Projecteurs : Tous les projecteurs sont équipés de porte filtre, câble de sécurité.*

### **Type de projecteurs à fournir :( voir plan)**

- *Scène de 8 m de largeur sur 10 m de profondeur :*
  - *18 PC 1 kW avec volets*
  - *20 Découpes 1 kw type Juliat 613 SX*
  - *2 Fresnel 2 Kw*
  - *54 circuits de 3 kW*
  
- *Scène de 8 m de largeur sur 6 m de profondeur :*
  - *18 PC 1 kW avec volets*
  - *14 Découpes 1 kw type Juliat 613 SX*
  - *2 Fresnel 2 Kw*
  - *48 circuits de 3 kW*

*La troupe apporte 18 TL graduables*

### **Jeu d'orgue et gradateurs :**

- *1 jeu d'orgue avec patch électronique, effets programmables permettant un transfert manuel et automatique*
- *visualisation des circuits et des séquences sur écran vidéo*
- *55 circuits de 3 kW*

### **Marque des gélamines - Filtres : Lee - Rosco**

**A fournir :** - *Gélamines neuves: - Lee : 201, 202, 122,161*

*- Rosco : 119*

- *lampes de régie graduables*
- *lampes à pinces avec lampes bleues (25 W) pour la circulation sur scène.*
- *Un stroboscope piloté par DMX*
- *Une machine à brouillard pilotée par DMX*

**La régie lumière devra se situer impérativement face à la scène (sans vitre modifiant la qualité de la vision).**

## **SON**

### **Liste du matériel requis :**

- 1 console de mixage numérique de qualité professionnelle (Yamaha O2R96, Yamaha LS9 ou équivalent) minimum 16 entrées et 6 Bus de sortie
  - 1 multicâble 8 entrées/sorties XLR reliant scène et régie
  - 4 DI BOX
  - 2 micros SM58 + bonnettes
  - 1 pied de micro noir à base ronde (fourni par le Théâtre de Poche)
  - 1 pied de micro girafe noir
  - 1 égaliseur 31 bandes + câbles d'insertion (fournis par le Théâtre de Poche)
  - 1 processeur d'effets Sony V77 (fourni par le Théâtre de Poche)
- Câblage en conséquence

*Le système de diffusion actif ou passif sera de qualité professionnelle (Meyer, Nexo, HK,...) et exempt de souffle et de ronflettes. La puissance du système de diffusion sera adaptée proportionnellement à la jauge ainsi qu'au volume de la salle.*

*Exemple: minimum requis pour une salle de +/- 300 places*

#### *LOINTAIN (BUS1+BUS2)*

*2 haut-parleurs 15" (disposés à cour et à jardin)*

*1 haut-parleur de retour 10"*

#### *FACE (BUS3+BUS4)*

*2 haut-parleurs 15" (disposés à cour et à jardin)*

*2 subwoofers (disposés à cour et à jardin)*

#### *RETOURS (AUX1+AUX2)*

*2 haut-parleurs de retour 10" (disposés lointain jardin et face cour)*

*Si nécessaire, un deuxième plan de face sera disposé en salle et retardé à l'aide d'une ligne de retard adéquate.*

#### *2ème FACE*

*2 haut-parleurs 10" (suspendus ou sur pieds à cour et à jardin)*

#### *Remarque:*

*- La régie son (dans la salle ou ouverte sur la salle) se situera à coté de la régie lumière*



## **LOGES**

### ***1 grande loge: pour 2 comédiens***

*Prévoir : loge chauffée avec mobilier confortable , douche et lavabo , serviettes propres , savon , miroirs , éclairage de maquillage , fruits , fruits secs, café, sucre , lait , citron , thé, Coca-Cola , eau chaude , eau plate , biscuits ainsi qu'une planche et un fer à repasser.*

*Ces loges devront être correctement chauffées et ventilées, avec accès direct à la Scène, aux douches et aux sanitaires*

## **CATERING / HEBERGEMENT / RESTAURATION**

*Lorsqu'il y a deux représentations par jour, prévoir un repas chaud pour toute l'équipe (heure à convenir).*

## **PARKING**

*Prévoir un emplacement gratuit pour nos véhicules : camionnette de 9 m<sup>3</sup> et 1 voiture.*

*Pouvez-vous :*

- nous faire parvenir les plans techniques de vos installations, la liste exhaustive de matériel et les coordonnées de votre technicien responsable,*
- un plan d'accès à votre théâtre.*
- nous signaler, au préalable, tout problème par rapport à nos demandes ou incompréhension afin que nous n'ayons pas de questions à résoudre sur place. Aucune photographie n'est autorisée lors de la représentation.*
- 2 invitations à la représentation sont à prévoir pour chacun des membres de la troupe. Cette fiche technique et les annexes font partie intégrante du contrat et doivent être prises en considération en cas de litige sur les conditions techniques et d'accueil et doivent nous être renvoyées signées un mois avant la date de la représentation.*